

## GUÍA DE CONFIGURACIÓN DE LOS EQUIPOS PARA EL USO DE LA APLICACIÓN CONECTA-CENTRALIZACIÓN

El acceso a CONECTA-CENTRALIZACIÓN se realiza mediante la dirección

<http://catalogocentralizado.minhafp.es>

<https://catalogocentralizado.minhafp.es>

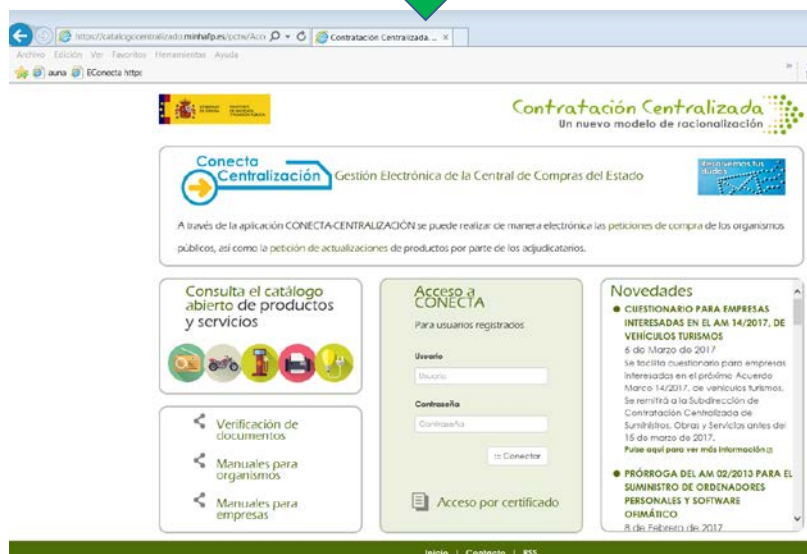
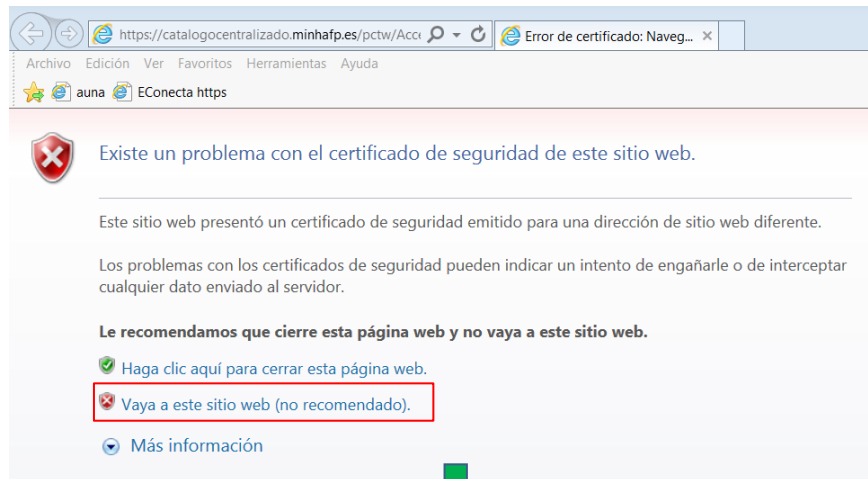


The screenshot shows a web browser window with the URL <http://catalogocentralizado.minhafp.es/pctw/Acce>. The page header includes the Spanish Government logo and the text "Contratación Centralizada Un nuevo modelo de racionalización". The main content area features the "Conecta Centralización" logo and the text "Gestión Electrónica de la Central de Compras del Estado". Below this, there is a description of the application's purpose. The page is divided into several sections: "Consulta el catálogo abierto de productos y servicios" with icons for various goods; "Acceso a CONECTA" for registered users, including fields for "Usuario" and "Contraseña" and a "Conectar" button; "Novedades" (News) with two bullet points: "CUESTIONARIO PARA EMPRESAS INTERESADAS EN EL AM 14/2017, DE VEHÍCULOS TURISMOS" and "PRÓRROGA DEL AM 02/2013 PARA EL SUMINISTRO DE ORDENADORES PERSONALES Y SOFTWARE OFIMÁTICO".

**Importante:** Si se utiliza http toda la configuración que se indica en este manual se tiene que realizar con http aunque se muestren avisos de seguridad. Si se utiliza https en la configuración se pondrá https.

CONFIGURACIÓN DEL ORDENADOR	
El navegador Internet Explorer tiene que permitir los elementos emergentes	✓
Incluir <a href="http://catalogocentralizado.minhafp.es">http://catalogocentralizado.minhafp.es</a> o <a href="https://catalogocentralizado.minhafp.es">https://catalogocentralizado.minhafp.es</a> en los sitios de confianza de Internet Explorer.	✓
Tener instalada la Máquina Virtual de Java (necesaria para la firma electrónica) y configurado su nivel de seguridad	✓
Indicar minhafp en la configuración de la vista de compatibilidad del navegador	✓

**Aviso:** Hasta el día 28 de marzo y si se realiza el acceso con **https** se mostrará la siguiente pantalla indicando que existe un problema con el certificado de seguridad en el sitio web. Pulse "Vaya a este sitio web (no recomendado)" para poder acceder a la aplicación.



## Apartado 1. Requisitos iniciales

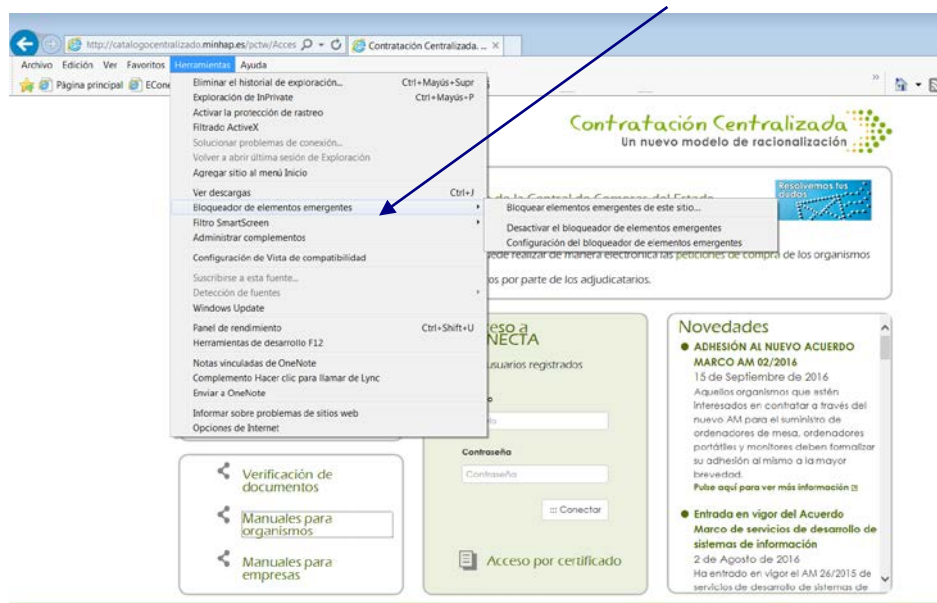
Para acceder a la Web CONECTA-CENTRALIZACIÓN se debe disponer de un equipo con acceso a Internet.

➔ **En la actualidad la aplicación y la firma electrónica solamente funcionan correctamente en el navegador Internet Explorer, en su versión 10 y 11, configurando el equipo según la presente guía.**

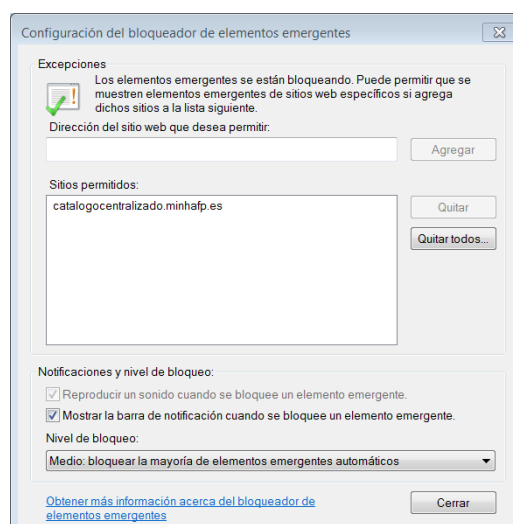
Los sistemas operativos Windows 7, Windows 8 o Windows 10 de 64 bits traen dos navegadores Internet Explorer, uno de 64 y otro de 32 bits. **Se tiene que acceder a la Web utilizando la versión de Internet Explorer de 32 bits.**

## Apartado 2. Permitir los elementos emergentes para esta web

No se puede tener activado el bloqueo de los elementos emergentes en el navegador.



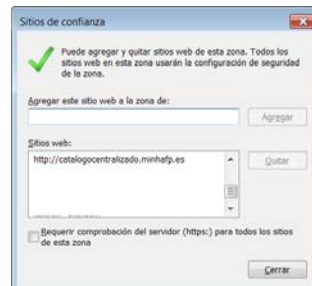
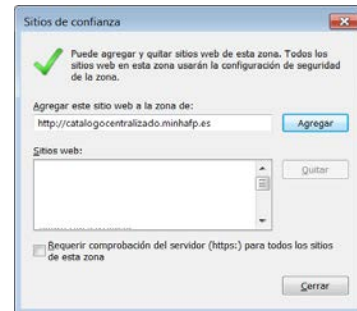
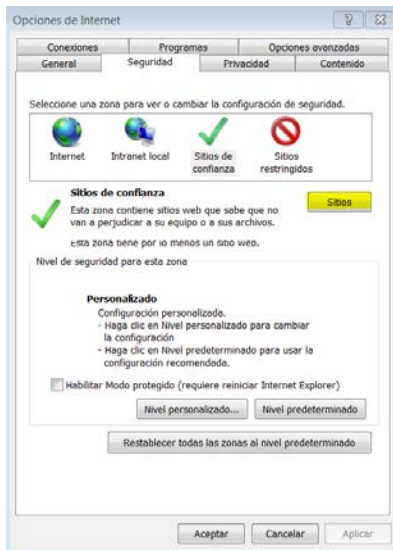
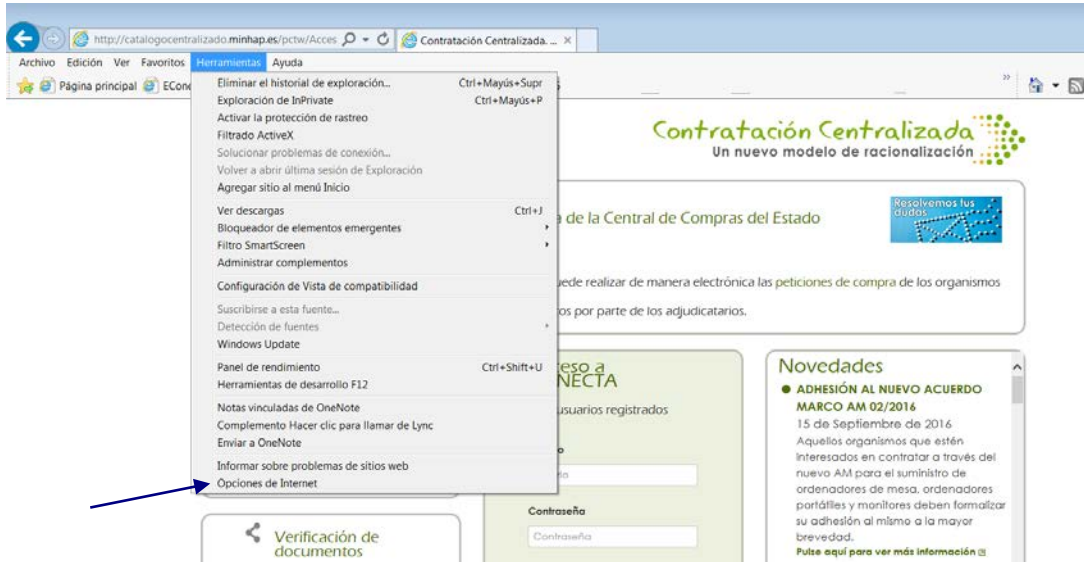
También se puede configurar el bloqueador para que permita que se muestren los elementos emergentes de un sitio Web determinado. En nuestro caso, [catalogocentralizado.minhsp.es](http://catalogocentralizado.minhsp.es).



El bloqueo de pop-ups también puede efectuarse a través de las barras de complemento para la navegación y búsqueda (barras de Google, Yahoo, MSN ...), por lo que se deben tener en cuenta también si se tienen instaladas.

### Apartado 3. Incluir la Web como sitio de confianza del navegador

Si utiliza Internet Explorer acceda al menú del navegador *Herramientas -> Opciones de Internet -> Seguridad*. Marque el icono de *Sitios de confianza*.



➔ Si en la ventana Opciones de Internet no aparece la pestaña Seguridad, es que su usuario no tiene privilegios de administrador, por lo que tendrá que contactar con su Administrador.

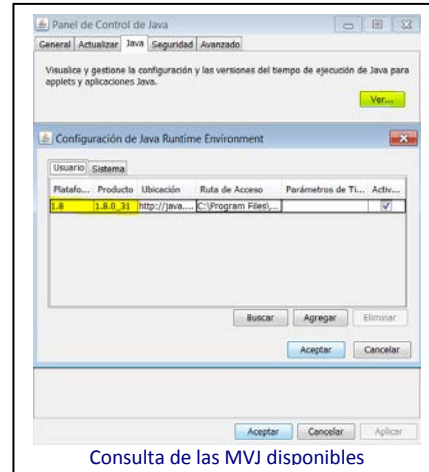
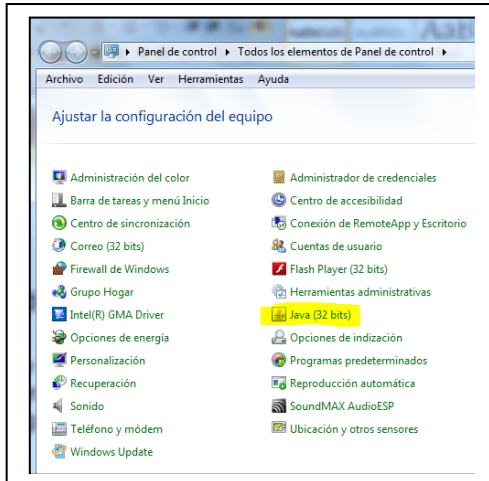
### Apartado 4. Instalación de la máquina virtual de Java

La Web CONECTA-CENTRALIZACIÓN precisa de la máquina virtual de Java (MVJ) para el funcionamiento de la firma electrónica. Tiene que estar correctamente instalado y habilitado este complemento en su navegador.

➔ Para instalar la máquina virtual de Java es necesario ser Administrador del equipo.

**¿Cómo puedo saber si tengo instalada la máquina virtual de Java correcta?**

Entre al "Panel de control" y localice el acceso al Panel de control de Java. Una vez dentro compruebe la versión pinchando en Java -> Ver...



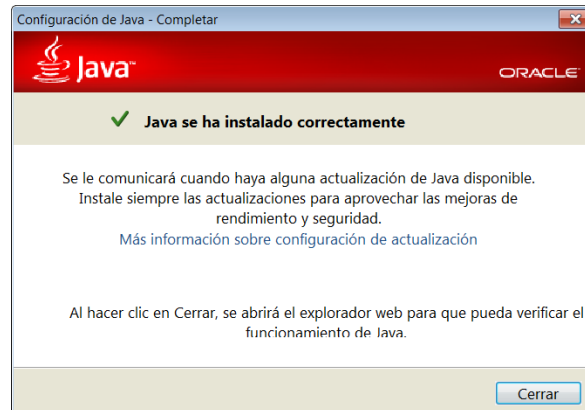
**➔ Es recomendable tener instalada la versión más reciente de la MVJ, siempre la correspondiente a 32 bits**

Para descargar la última versión disponible para su sistema operativo, acceda a la página oficial de descarga de Java (<http://www.java.com/es>).

**➔ Es importante eliminar antes versiones anteriores que pueda tener instaladas ya en su equipo.**



Para un mejor funcionamiento de CONECTA-CENTRALIZACIÓN se recomienda no tener instaladas barras de herramientas en los navegadores, o en caso de tenerlas, desactivar el bloqueador de ventanas emergentes para la dirección [catalogocentralizado.minhfp.es](http://catalogocentralizado.minhfp.es).

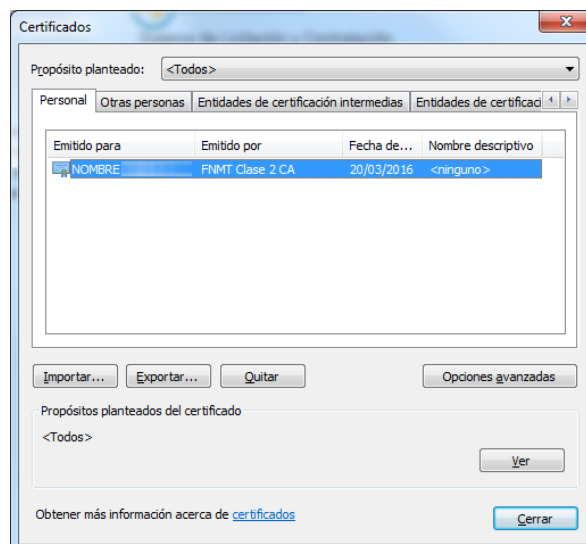
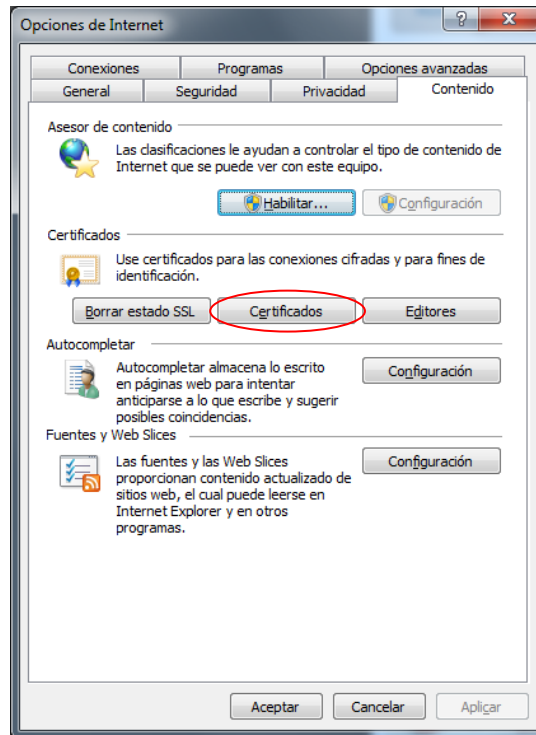




Para utilizar la firma electrónica en CONECTA-CENTRALIZACIÓN:

1. Compruebe que su certificado de firma digital está bien instalado en el navegador

En la opción Herramientas del navegador, Opciones de Internet, Opciones de Internet, Certificados se puede ver el almacén de certificados personales instalados en ese momento en el navegador, comprobándose que éste es válido y está instalado correctamente.



## 2. Compruebe que solamente tiene instalada una máquina virtual de Java y que la misma está actualizada

En el caso de tener más de una MVJ instalada, consulte con su departamento de informática si puede desinstalar o desactivar la más antigua para que no estén en conflicto ambas en el momento del proceso de firma en CONECTA-CENTRALIZACIÓN.

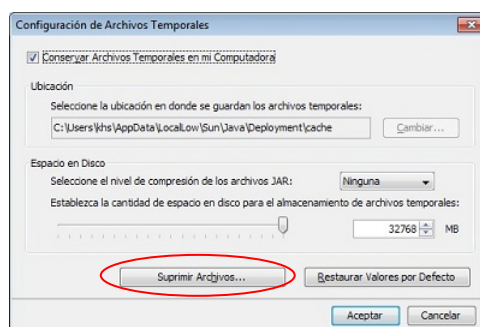
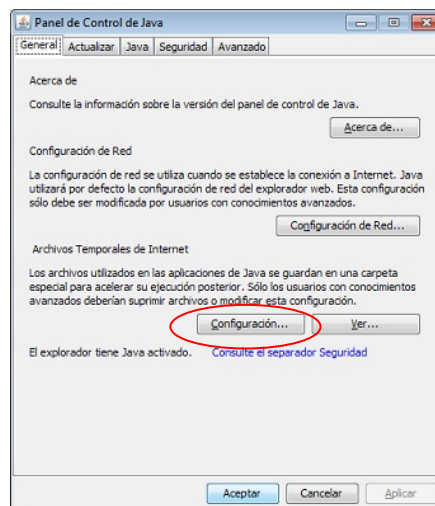
Hay que tener en cuenta que la MVJ interviene en muchas aplicaciones que se utilizan con frecuencia en los organismos, por lo que es conveniente que consulte a su departamento de informática.

Puede desinstalar la MVJ más antigua desde el apartado Programas del Panel de control.

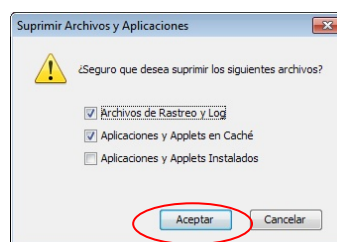
## 3. Borre la memoria caché de la máquina virtual de Java

Si su equipo ha actualizado la versión de Java de forma automática a una versión superior es muy posible que tenga que eliminar los ficheros temporales de la máquina virtual (no del navegador) para que se inicie nuevamente la carga del cliente de firma.

Para ello tiene que acceder al panel de control de Java. En el separador General, haga clic en Configuración... en la sección Archivos temporales de Internet. Aparecerá el cuadro de diálogo Configuración de archivos temporales.



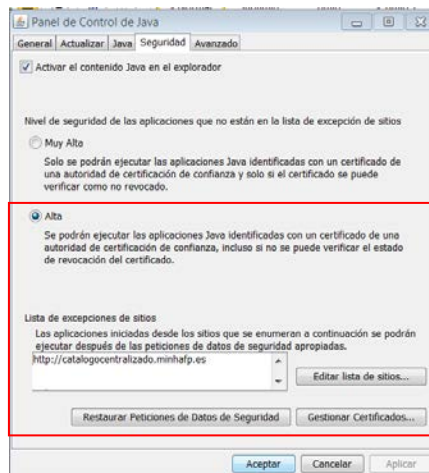
Pulsando *Suprimir archivos...* se muestra el cuadro de diálogo *Suprimir Archivos y Aplicaciones*. Haga clic en *Aceptar*.





#### 4. Ponga el nivel de seguridad de la máquina virtual de Java en "Alta".

Para ello tiene que acceder al panel de control de Java. En el separador *Seguridad*, ponga el nivel de seguridad en "Alta" e incluya la url <http://catalogocentralizado.minhafp.es> en la lista de excepciones de sitios, pulsando "Editar lista de sitios ...".



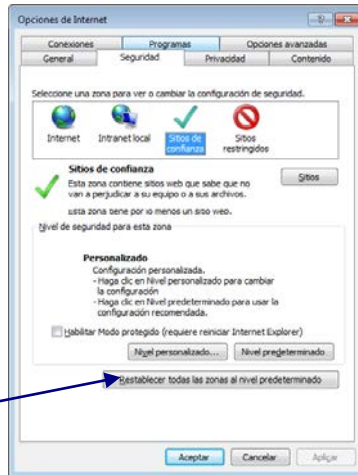
#### 5. En el navegador incluya minhafp en *Vista de compatibilidad*.

Desde el menú "Herramientas", "Configuración de Vista de compatibilidad" tiene que "Agregar este sitio web" incluyendo "minhafp.es". Pulse el botón "Agregar" y cierre esta ventana.

### Tramitación parcialmente electrónica de una petición (Organismos)

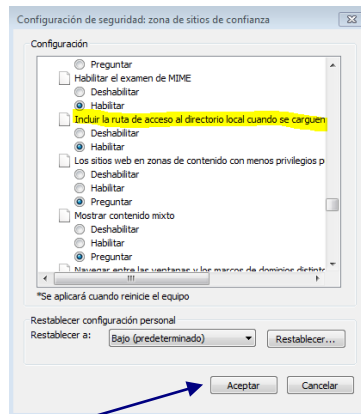
Para poder incorporar el documento con las firmas manuscritas del Aprobador del Gasto, Interventor o Gestor Contable, en su caso, se tienen que realizar también los siguientes cambios en la configuración:

Si utiliza Internet Explorer acceda al Menú *Herramientas* -> *Opciones de Internet* -> *Seguridad*.

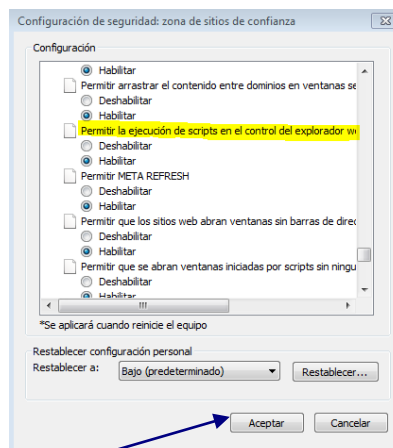


Seleccione el icono *Sitos de confianza* y a continuación haga clic en el botón *Nivel personalizado*. El navegador muestra una ventana con la Configuración de Seguridad de la zona de sitios de confianza.

Busque la opción *Incluir la ruta de acceso al directorio local cuando se carguen archivos a un servidor* y seleccione *Habilitar*.



Busque la opción *Permitir la ejecución de scripts en el control del explorador web de Internet Explorer* y seleccione *Habilitar*.



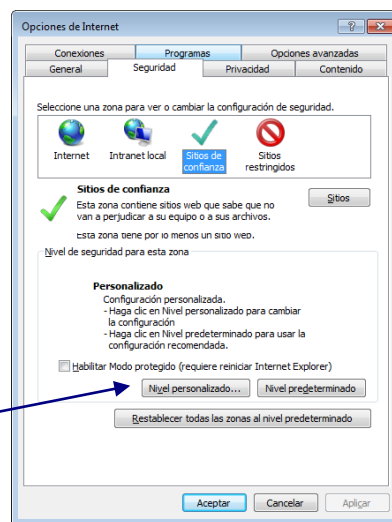
Si al adjuntar y firmar se muestra un mensaje de **error al leer el fichero de datos** una solución es copiar el documento pdf de la propuesta de adjudicación con sus firmas electrónicas y manuscritas en un directorio llamado C:\fakepath

Ejemplo: C:\fakepath\peticion\_firmada.pdf

### Firma y envío de una solicitud de actualización de claves (Empresas)

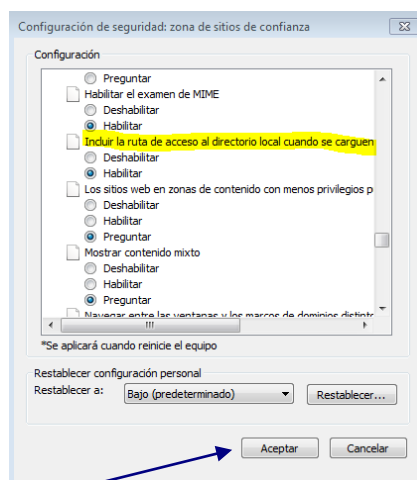
Para poder firmar y enviar una solicitud de actualización de claves del Catálogo, se tienen que realizar también los siguientes cambios en la configuración:

Si utiliza Internet Explorer acceda al Menú *Herramientas* -> *Opciones de Internet* -> *Seguridad*.



Seleccione el icono *Sitios de confianza* y a continuación haga clic en el botón *Nivel personalizado*. El navegador muestra una ventana con la Configuración de Seguridad de la zona de sitios de confianza.

Busque la opción *Incluir la ruta de acceso al directorio local cuando se carguen archivos a un servidor* y seleccione *Habilitar*.



Busque la opción *Permitir la ejecución de scripts en el control del explorador web de Internet Explorer* y seleccione *Habilitar*.

